

REVISTA de TRABAJO

Año 6 - Número 8 - Nueva Época - 2010



200 años de Trabajo

Número
especial

Revista de Trabajo

Nueva Época - Año 6 - N° 8

200 años de Trabajo

Obra de tapa. *Elevadores de granos*. Puerto de Buenos Aires, 1920.

Óleo sobre tela 95 x 116 cm

Galleria Internazionale d'Arte Moderna Ca' Pesaro, Venecia.

Pío Alberto Collivadino nació en Buenos Aires en 1869 y falleció en la misma ciudad en 1945. Fue pintor, grabador, ilustrador, escenógrafo, educador, director de la Escuela Nacional de Bellas Artes, fundador de la Escuela de Artes Decorativas y promotor del Taller de Escenografía del Teatro Colón. Representante de la Generación del '80 (Sívori, Della Valle, de la Cárcova y Giudici) estudió y trabajó en Roma y a su regreso creó el Grupo *Nexus* con otros artistas (Fader, Quirós, Yrurtia). En la Bienal de Venecia del año 1901, fue el primer artista argentino y en la Exposición Internacional de Arte del Centenario (1910) y en la Exposición Internacional de San Francisco (1915) fue premiado. Sus obras se encuentran en colecciones públicas y privadas de Buenos Aires, Montevideo, Udine y Venecia pero la mayor cantidad de ellas se halla en el Museo *Pío Collivadino*, nacido de la donación de sus herederos a la Universidad Nacional de Lomas de Zamora.

Coordinación Editorial

Inés Mambretti

Asistentes

Sofía Inés Munárriz

Gisela Bazzini

Diseño de tapa

Diego A. Reartès

Impresión y diagramación

Artes Gráficas Papiros S.A.C.I.

La *Revista de Trabajo* es la publicación oficial del Ministerio de Trabajo, Empleo y Seguridad Social, Av. Leandro N. Alem 650, Ciudad Autónoma de Buenos Aires (C1001 AAO), República Argentina
Tel.: (54-11) 4310-5936/Fax: (54-11) 4310-5866

Los artículos acá presentados son responsabilidad exclusiva de cada autor y sus opiniones no representan necesariamente el punto de vista de la Institución.

ISSN 0328-0764

Índice



PRÓLOGO	13
---------------	----

Enfoque histórico

Juan Suriano

Los festejos del Primer Centenario de la Revolución de Mayo y la exclusión del movimiento obrero	19
--	----

Laura Golbert y Emilia Roca

Desde la Sociedad de Beneficencia a los derechos sociales	29
---	----

Hilda Sabato

El experimento republicano en el Río de la Plata	53
--	----

Pablo Dalle

Estratificación social y movilidad en Argentina (1870-2010). Huellas de su conformación socio-histórica y significados de los cambios recientes.....	59
--	----

Arturo Fernández

El sindicalismo argentino frente al Bicentenario: una reseña histórica.....	83
---	----

Mirta Zaida Lobato

Instituciones laborales, funcionarios y política: notas a partir de un proyecto de investigación.....	105
---	-----

El trabajo en la Argentina del 2010

Jorge Schvarzer y Andrés Tavošnanska

Modelos macroeconómicos en la Argentina: del <i>stop and go</i> al <i>go and crash</i>	119
--	-----

Andrés López

Empresas, instituciones y desarrollo económico: un análisis del debate local (1934-2007)	129
--	-----

Marta Novick

Trabajo y contextos en el desarrollo productivo argentino	161
---	-----

Daniel Filmus

La educación y el trabajo para la inclusión social de los jóvenes	177
---	-----

Sebastián Etchemendy

La Concertación y la Negociación Colectiva: perspectiva histórica y comparada	199
---	-----

Desafíos hacia el futuro

Aldo Ferrer

La economía argentina del Segundo Centenario..... 209

Carlos M. Aldao Zapiola

Perspectivas futuras para el trabajo y el empleo 223

Oscar Valdovinos

El sindicato en la encrucijada del comienzo de siglo..... 247

Elisa Calza, Mario Cimoli y Sebastián Rovira

Diseño, implementación e institucionalidad de las políticas de Ciencia Tecnología e Investigación en América Latina y el Caribe, de cara a la tercera centuria 273

Entrevistas del Bicentenario

Antonio Baylos – Jurista y catedrático español

Entrevista realizada por Pedro Guglielmetti 293

José Nun – Político y Ex Secretario de Cultura

Entrevista realizada por Julio Godio 303

Martín Hopenhayn – Director División de Desarrollo Social de la CEPAL en Chile

Entrevista realizada por Héctor Palomino 313

Documentos

Dora Barrancos

Mujeres en la Argentina: un balance frente al Bicentenario 323

Homenajes

Homenaje a *Juan Carlos Portantiero* (1934-2007) por *Eduardo Rojas* 335

Homenaje a *Jorge Schwarzer* (1938-2008) por *Ricardo Aronskind* 347

Perspectivas futuras para el trabajo y el empleo

Carlos M. Aldao Zapiola*

■ Introducción

La extensión, límites y objetivos asignados a este trabajo determinan los criterios empleados para su elaboración, de ello resulta que el mismo sólo puede aspirar a constituir unas reflexiones genéricas, simplemente divulgativas.

En tal sentido se ha preferido identificar las grandes líneas de tendencia que constituyen los desafíos para el empleo futuro sin profundizar en precisiones de detalle innecesarias.

En resumen las ideas a desarrollar son las siguientes:

1. Evolución futura de la demografía;
2. Profundización de la globalización;
3. Desarrollo de las nuevas tecnologías y su impacto en el mundo del trabajo;

Creación de empleo y características personales a poseer para dar satisfacción a los nuevos requerimientos, con especial referencia al problema de los jóvenes y de la formación.

Para la consideración de estos contenidos se hará referencia al contexto mundial, regional y local, analizándose el momento actual, el escenario de los años 2020 y 2050, recordando que en la medida que nos alejamos del presente los datos se hacen más difusos e imprecisos.

La evolución demográfica debe analizarse cuantitativamente, es decir, cantidad numérica de habitantes. Se ha tomado la fecha del

2020 porque implica un período de 10 años a partir del momento presente, y la fecha de 2050 porque constituye la mitad del siglo XXI.

También el análisis demográfico debe hacerse cualitativamente, o sea, considerando aspectos ya no solamente numéricos, sino de calidad de la conformación de la población.

Otra variable a analizar es la localización geográfica de la población y consecuentemente sus crecimientos y decrecimientos demográficos, los que a su vez se ven modificados, en parte, por los movimientos migratorios.

La profundización de la globalización y el crecimiento de la interconexión de distintos aspectos entre las diferentes regiones y naciones del planeta hacen que los compartimientos estancos y las gestiones en “silos” se hagan cada vez menos frecuentes.

La aparición de nuevas tecnologías y su veloz desarrollo no sólo modifica la población –social y demográficamente– sino también el mundo del trabajo y por tanto el empleo y las habilidades y conocimientos personales que los trabajadores del futuro deberán poseer para dar satisfacción a los requerimientos de los nuevos puestos de trabajo.

A su vez, la oferta de trabajo existente medida cuantitativamente, en cantidad de puestos, y cualitativamente, en requisitos a cumplimentar para poder ocuparlos, no sólo está influenciada por las variables antes señaladas

* Abogado, Doctor en Ciencias Jurídicas y Sociales, Doctor en Sociología del Trabajo, Doctor en Jurisprudencia, Magister en Administración, con estudios en Ciencias Políticas, Historia y Comunicaciones. Profesor Universitario en Argentina y en el extranjero. Delegado técnico empleador ante Asamblea Anual de la OIT durante más de quince años consecutivos. Autor de múltiples libros y trabajos de investigación. Asesor de Empresas y ONGs.

Cuadro 1

Población Mundial	1950	2009	2050
África	227	1010	1998
Asia	1403	4121	5231
Europa	547	732	691
América Latina y el Caribe	167	582	729
América del Norte	172	348	448
Oceanía	13	35	51
Mundo	2529	6829	9150

Valores expresados en millones de habitantes.

Fuente: Elaboración propia en base a datos de *World Population...* Op Cit. Cita N° 2. Pág. 1.

—aspectos demográficos y educación— sino, también por los niveles de inversión necesarios para crear empleo, diferenciándose los sectores primario (transformación de los recursos naturales en productos primarios no elaborados), secundario (transformación de alimentos y materias primas a través de diferentes procesos productivos), terciario (servicios) y cuaternario (investigación, desarrollo, innovación).

Además todos estos aspectos están indisolublemente vinculados con otros tales como deserción escolar, desempleo, alcoholismo, drogadicción y delincuencia (los llamados por este autor DDADD), sobre todo si se tiene en cuenta, especialmente, a la población joven.

Todas estas interrelaciones pueden funcionar como círculos virtuosos: la familias con mejores ingresos y mejores empleos pueden educar mejor a sus hijos que luego pueden obtener mejores trabajos, más productivos y mejor remunerados; mientras que las familias con menores ingresos requieren de sus hijos la inserción temprana al mundo laboral, con la consiguiente deserción escolar y obtención de trabajos más precarios y menos pagos (círculo vicioso). Fenómeno que ha sido denominado como la “transmisión intergeneracional de la pobreza”, sobre el que se volverá más adelante.

Lo antes dicho conlleva a la afirmación ya realizada - en reiteradas oportunidades por nuestra parte¹-, en el sentido de que “hay una

tendencia a la acentuación de los opuestos que lleva a la polarización de las situaciones si se consideran algunas variables” como PBI *per cápita*, porcentaje de consumo, empleo/desempleo, esperanza de vida al nacer, alfabetización, educación, analfabetización funcional, etcétera.

■ La población mundial

Ciertos estudios demográficos² prevén que la población mundial correspondiente al año 2009, cuya totalidad es de 6.829 millones de habitantes, ascenderá en el año 2050 a 9.150 millones; los mismos estudios, considerando una hipótesis de máximo crecimiento, prevén una población mundial, para ese mismo año 2050, de 10.461 millones de habitantes.

Del cuadro anterior surge que entre 1950 y 2009 la población mundial creció un 170% y que entre esta última fecha y 2050 se incrementará en un 34% pero que, curiosamente, en Europa entre 2009 y 2050 la población se reducirá en 41 millones de habitantes lo que significa una baja de un 5,6% sobre la población europea actual de 732 millones

Similares estudios a los antes mencionados, señalan que la población mundial hacia 2020 alcanzará los 8.000 millones de habitantes y la mayoría vivirá en centros urbanos. Que el 50% de la población será menor a 18 años y el 20%

1 Aldao Zapiola, Carlos. “Liderazgo efectivo en una economía global-Liderazgo eficiente en una sociedad mundial”. En revista Relaciones Laborales. Montevideo. Agosto 2003. Pág. 11.

2 United Nations. *World Population Prospects. The 2008 Revision. Selected Tables*; New York; Ed. United Nations, 2009. Pág. 1.

Cuadro 2

Edad promedio de la población mundial	1950	2009	2050
África	19,2	19,2	28,5
Asia	22,3	27,7	40,2
Europa	29,7	39,2	46,6
América Latina y el Caribe	20,0	26,4	41,7
América del Norte	29,8	36,4	42,1
Oceanía	28,0	32,3	39,1
Mundo	24,0	28,1	38,4

Fuente: Elaboración propia en base a datos de *World Population...* Op Cit. Cita N° 2. Pág. 4.
Valores expresados en años de edad.

mayor a 65 años, lo que deja un mero 30% para la población que va de los 18 a los 65 años y que coincide, en general, con la etapa de la vida laboral activa de los seres humanos y, consiguientemente, con la etapa en que las personas pueden ahorrar. Si esto es así, solamente el 30% de la población trabajará -si es que existe pleno empleo cosa que no ocurrirá, y siempre que el 100% del universo de la población comprendido entre estas edades trabaje cualquiera sea el género- y el 70% restante no lo hará.

Este fenómeno de envejecimiento de la población mundial se observa claramente en el siguiente cuadro³ que indica la edad promedio en años para las fechas correspondientes a 1950, 2009 y 2050, según los distintos continentes.

La distribución por grupos de edad⁴ evidencia las mismas tendencias antes referenciadas:

Además la esperanza de vida al nacer está creciendo considerablemente según surge del cuadro que se muestra⁵ a continuación; en el mismo se compara la esperanza de vida por regiones entre los quinquenios de 2005-2010 y 2045-2050 lo que implica que en el mundo, en los 40 años que transcurrirán entre el primero y segundo lustro señalados, la esperanza de vida crecerá de 67.6 años a 75.5 años. El mayor crecimiento será el de África, que incrementará la esperanza de vida de su población en 13.3 años, aunque será el único continente que continuará teniendo una esperanza de vida por debajo de los 70 años.

Cuadro 3

Distribución por grupos de edad	2010					2050				
	0-14	15-24	25-59	60+	80+	0-14	15-24	25-59	60+	80+
Mundo	1862	1218	3070	759	106	1797	1209	4136	2008	395
África	416	209	353	55	4	546	348	892	213	21
Asia	1092	756	1906	414	47	937	645	2413	1236	228
Europa	113	93	366	161	31	104	70	281	236	66
América Latina y el Caribe	163	105	261	59	9	124	87	331	186	40
América del Norte	70	49	168	65	13	76	52	196	125	36
Oceanía	9	5	16	6	1	10	7	23	12	3

Fuente: Elaboración propia en base a datos de *World Population...* Op Cit. Cita N° 2. Pág. 6
Valores expresados en millones de habitantes.

3 Ib. Idem. Pág. 4.

4 Ib. Idem. Pág. 6.

5 Ib. Idem. Pág. 9.

Cuadro 4

Esperanza de vida al nacer	2005-2010	2045-2050	Diferencia en años
Mundo	67,6	75,5	7,9
África	54,1	67,4	13,3
Asia	68,9	76,8	7,9
Europa	75,1	81,5	6,4
América Latina y el Caribe	73,4	79,8	6,4
América del Norte	79,3	83,5	4,2
Oceanía	76,4	82,1	5,7

Fuente: Elaboración propia en base a datos de *World Population...* Op Cit. Cita N° 2. Pág. 9
Valores expresados en años de vida.

Para el caso especial de América Latina y el Caribe, esta región con una esperanza de vida al nacer en el quinquenio 2005-2010 de 73.4 pasará al lustro 2045-2050 a 79.8 años.

Ahora bien, estas cifras genéricas están fuertemente influenciadas por distintas oleadas secuenciales de generación *Boom* (de gran explosión) o *Bust* (de gran implosión) que, además, no se dan ni en forma coetánea ni en forma similar en las distintas regiones del planeta sino que se suceden asincrónicamente en distintos momentos y en distintos lugares.

Así, “una generación *boom* mucho más numerosa y con una vida más larga de la que la produjo ha aparecido en un país tras otro, seguida de una generación *bust*, mucho menos numerosa, no sólo que la que la produjo, sino también, en términos de tasa de natalidad, que casi cualquier otra en siglos. Estas generaciones han surgido en serie, prácticamente por todo el mundo, excepto en África subsahariana y en algunas partes de Oriente Próximo. Estos enormes cambios demográficos ayudarán a moldear el desarrollo social y económico de cada nación, en los próximos diez o quince años. Cuando los niños de la generación *bust* lleguen a la edad adulta, su reducido número frenará el crecimiento de la fuerza laboral de su nación; incluso puede hacer que retroceda. De forma casi inevitable, esto disminuirá las tasas de ahorro e inversión de su país y, con ellas, su capacidad para crecer económicamente.

Cuando, en las mismas fechas, la generación *boom* llegue a la edad de jubilación, su desproporcionado número pondrá a prueba las finanzas del gobierno, en todo el mundo, lo que causará enconados debates políticos y divisiones sobre si aumentar los impuestos a familias trabajadoras con dificultades económicas, recortar las prestaciones básicas de pensiones y atención sanitaria de decenas de millones de ancianos, y mucho más”⁶.

Estas oleadas de “*baby boom*” y “*baby bust*”, que se producen asincrónicamente según los distintos países/regiones continentales, se ven potenciadas o atenuadas por los fenómenos migratorios.

Si bien la tasa de natalidad no aumentó considerablemente después de mediados del siglo XX, como consecuencia de los avances en materia de higiene y salud, sí se disminuyó notablemente la tasa de mortalidad de los recién nacidos y los niños.

En general, una población más numerosa –en crecimiento– produce progreso ya que existen mayores cantidades de personas capaces de trabajar y ahorrar, siempre que la población se eduque, se forme continuamente y alcance los conocimientos demandados, lo que se potencia además si se genera una cultura de la innovación⁷.

Para que esto ocurra además de crecimiento demográfico debe existir inversión en salud, educación y creación de empleo.

6 Shapiro, Robert, *2020 un nuevo paradigma*, Barcelona, Ediciones Urano, 2009. Pág. 78 y 79.

7 Respecto del empleo y la innovación corresponde recomendar fuertemente la *Revista de Trabajo* editada por el Ministerio de Trabajo Empleo y Seguridad Social de Argentina que en su número 5 está dedicada al Desarrollo e Innovación Empleo y Competencia. Buenos Aires. Septiembre 2008.

Obviamente, las manifestaciones de estos fenómenos no se dan igualitariamente en los distintos países. Así es diferente en Estados Unidos, China, Japón y los países continentales occidentales de la Eurozona (Alemania, Francia e Italia).

En Estados Unidos, los problemas demográficos serán menos graves pues su tasa de natalidad relativamente alta produjo un *baby boom* mayor al de Europa y Japón.

La población China envejece rápidamente a lo que se le suma una brusca caída de la tasa de natalidad; esto determina una perspectiva de casi 170 millones de personas de edad avanzada en 2020.

Japón, en 2025, tendrá 10 millones de personas menos que en la actualidad en el segmento que va entre 20 y 60 años de edad; esto se verá compensado, en parte, por el hecho de que los japoneses son más propensos a continuar trabajando algún período posterior a cumplir los 60 años.

Alemania, Francia e Italia enfrentarán problemas serios, en este aspecto, hacia 2025 con una caída de la fuerza laboral del 5%, 4% y 9% respectivamente. Esto, por un lado, si bien mejorará los índices de desempleo cuando los *baby busters* reemplacen a los *baby boomers*; por otro lado aumentará la población post-activa con los consiguientes mayores gastos que ello demandará, y que los gobiernos difícilmente podrán afrontar. La pregunta consiguiente es en qué medida los Estados podrán continuar manteniendo políticas que caracterizan al “Estado de Bienestar”, el que parecería no ser sustentable en el largo plazo.

Un aspecto muy importante a considerar es el de que —como ya se adelantó— las personas en edad activa son las generadoras del ahorro de un país y que, por lo tanto, el envejecimiento de la población y la modificación de la relación activos-pasivos afecta el ahorro y consecuentemente la posibilidad de inversión.

“En los próximos quince años, con millones de europeos y japoneses dejando atrás esos años de máximos ingresos y entrando en la jubilación y menos gente joven llegando a sus años

de máximos ingresos, las naciones tendrán menos recursos para aumentar la riqueza”⁸.

Para morigerar y suavizar el impacto de esta situación demográfica los Estados Nacionales utilizarán, en las próximas décadas, varios mecanismos estratégicos diferentes; por ejemplo: imponiendo o induciendo a que la gente prolongue su vida laboral activa modificando el horizonte jubilatorio (en España ya se habla de llevar la jubilación en el año 2015 a los 67 años de edad y otras predicciones avizoran en el año 2050 un horizonte jubilatorio a los 70 años de edad), o disminuyendo las prestaciones jubilatorias para inducir a prolongar la vida laboral, o una combinación de ambas cosas.

Si se hiciera un cálculo sumamente simple (ver cuadro 4) y se considerara que la expectativa de vida al nacer en América Latina y el Caribe pasará de 73,4 años —en el quinquenio 2005-2010- a 79,8 años —en el lustro 2045-2050-, o sea que aumentará en 6,4 años, lo que equivale a un 8,72%, y se aplicara directamente este porcentaje a la edad jubilatoria actual considerando esta en 65 años de edad, se podría proyectar una edad jubilatoria para 2050 cercana a los 71 años de edad.

La conclusión de este fenómeno demográfico es el corrimiento de la expectativa de vida con el consiguiente corrimiento del horizonte jubilatorio con lo cual la tendencia es que se trabajará más años. Este fenómeno combinado con el acelerado avance tecnológico y la consiguiente necesidad de actualización incrementará la necesidad de la formación continua para evitar incurrir en la falta de empleabilidad.

Algunos autores, basándose en los comentarios anteriores, predicen que el principal crecimiento poblacional se producirá en los países en desarrollo; que más del 80% de la población residirá en el hemisferio sur, que la población será eminentemente urbana y no rural; que la combinación de estos aspectos hace que el 60% de los habitantes se concentrarán en el 10% del planeta y que como el crecimiento de la población se producirá en las ciudades, hipotéticamente, se necesitarían edificar 3000 ciudades de un millón de habitantes entre hoy y el 2050.

8 Shapiro, Op. Cit. Cita N° 6. Pág. 97.

Como nuestra opinión es que la mencionada construcción de nuevas ciudades no ocurrirá, las grandes urbes serán “más grandes urbes”, con sus consiguientes implicancias.

■ La Globalización

Para Beck⁹ el concepto de “globalización se puede describir como un proceso... que crea vínculos y espacios sociales transnacionales, revaloriza culturas locales y trae a un primer plano terceras culturas... La singularidad del proceso de globalización radica actualmente (y radicará sin dudas también en el futuro) en la ramificación, densidad y estabilidad de sus recíprocas redes de relaciones regionales-globales empíricamente comprobables y de su autodefinición de los medios de comunicación, así como de los espacios sociales y de las ciudades corrientes icónicas en los planos cultural, político, económico y militar”.

En este fenómeno global se globalizan todos los aspectos tales como la economía, el conocimiento, las culturas, las comunicaciones, etcétera. En la economía global real se podrá producir cualquier cosa en cualquier lugar y venderla en cualquier otro lugar. “En la actualidad se comercia entre países con casi un tercio de lo que se ha producido en el mundo... Unas transferencias sin precedentes en inversiones, tecnologías y conocimientos empresariales de las economías más avanzadas del mundo han desatado la modernización más rápida de la historia...”¹⁰.

Como se sostuvo en otra oportunidad¹¹ existen además de los actuales “fenómenos-tendencias” ya enumerados (demografía, migración y globalización) otros aspectos

que están modificando la situación mundial presente; algunos recientemente ocurridos, otros están en curso y algunos más se avizoran en forma ineludible en el futuro inmediato. Entre ellos y de manera meramente enunciativa se pueden señalar:

- Reducción del mundo comunista: aproximadamente un tercio de la humanidad se encontraba bajo regímenes comunista y eso se ha modificado reduciéndose; estas comunidades se han integrado al proceso de globalización y se están alineando a sistemas económicos sociales menos comunistas y más capitalistas (ejemplo: Europa del Este). Otros países como China están cambiando su gestión política, económica y social e incorporándose cada vez más a la nueva sociedad mundial.
- “Por primera vez en 200 años, no tendremos un mundo unipolar con un poder económico, político o militar dominante, como en el Imperio Británico en el Siglo XIX o los Estados Unidos del Siglo XX”¹².
- Una de las paradojas es que lo global coincide con lo local; se observa un renacer de lo “tribal” y local. Pensar globalmente y actuar localmente; así, cuanto más dependiente económicamente se es de otro, existe un mayor grado de anclaje a lo que constituye la entidad básica fundamental y si es más tribal es porque la lengua, la historia y la cultura son cosas que no se someten tan fácilmente¹³. Aparición del concepto global.
- Revolución de la tecnología de la información y economía informacional¹⁴.
- Algunas otras tendencias identificadas últimamente¹⁵ son:

9 Beck, Ulrich. *¿Qué es la globalización?* Barcelona, Ed. Paidós, 1999, Pág. 30.

10 Shapiro. Op. Cit. Cita N° 6. Pág. 137.

11 Aldao Zapiola, Carlos; “La empresa” y “Procesos de ajuste en los mercados de trabajo en una economía global”, conferencia dictada en el Forum Universal de las Culturas (Monterrey, México, Noviembre 2007).

12 Thurow, Lester. “Cambiano la naturaleza del Capitalismo”. En *“Repensando el Futuro”*. Colombia, Ed. Norma, 1997. Pág. 281.

13 Confrontar Naisbitt. “De naciones-Estado a redes”. En *Repensando el futuro*. Ver cita N° 12, Pág. 255) y Borja y Castells. *Local y global, la gestión de las ciudades en la era de la información*. Madrid, Ed. Taurus. 2004.

14 Castells, Manuel. *La era de la información. Economía, sociedad y cultura*. México, Ed. Siglo XXI. 2001. Tomo I. Pág., 179 y s.s.

15 Manight y Keys. International Institute for Management Development, Lausanne 2007.

- **Economía:** crecimiento de los tractores de la economía BRIC (Brasil, Rusia, India y China), caída recientemente (año 2010) de ciertos países de la Eurozona, los llamados PIGS (Portugal, Irlanda, Grecia y España; con un desempleo respectivo del 10,4%, 13,3%, 10,2% y 19,5%, todos ellos además con importante déficit fiscal y considerable deuda pública).
- **Geopolítica:** alianzas, rupturas de distintos países de forma dinámica y permanente y, a veces, poco estable.
- **Laboral:** incremento de oferta laboral en algunos países y disminución en otros; falta de coincidencia (*fit; matching*) entre los perfiles demandados por el mercado y las características del capital humano ofrecido, lo que genera a la vez que desempleo, demandas insatisfechas debido fundamentalmente a la falta de formación. Además la crisis de los años recientes hace predecir que el empleo en el mundo seguirá cayendo hasta fines de 2010 y que luego demorará en recuperarse aunque ya haya comenzado la recuperación de la economía; ello como consecuencia del llamado “efecto retardado”¹⁶.
- **Industrial:** negocios a su vez más globales y más locales con complejidad creciente.
- **Consumidores:** con modificación de hábitos (ejemplo: aparición del “cliente camaleón”, menos leal a sus proveedores), y modificaciones del perfil de los mismos como consecuencia de las modificaciones demográficas.
- **Cambios en la tecnología:** que impactan de distinta forma en los diferentes países y regiones.
- **Recursos naturales:** se estima que la humanidad consume los recursos ecológicos un 23% más rápido de lo que el planeta los puede renovar.
- **Alta complejidad creciente en la gestión:** de aspectos económicos, políticos y sociales y por lo tanto en los procesos de toma de decisión y de elección de objetivos (la, llamada por este autor, paradoja entre el corto plazo y el largo plazo; muchas veces las soluciones prioritarias que requiere el presente impactarán negativamente el futuro y a la inversa).

■ La formación del capital humano para los nuevos desafíos

Una cita recurrente es la que se refiere a von Bertalanffi (no por remanida sino por constituir una verdad insoslayable) quien parafraseando a Hart señala que “la invención humana puede ser concebida como nuevas combinaciones de elementos previamente existentes. De ser así, la oportunidad de nuevas invenciones aumentará más o menos en función del número de posibles permutaciones y combinaciones de elementos disponibles, lo cual quiere decir que su aumento será factorial del número de elementos. Ahora bien el ritmo de aceleración del cambio social se acelera a su vez, de suerte que en muchos casos no se dará en el cambio cultural una aceleración logarítmica sino *log-log*”¹⁷. En el mismo sentido, Bunge ha señalado la importancia del “impacto social de la innovación técnica” agregando que “la intensidad y el signo del impacto social de una innovación técnica depende de varios factores...”¹⁸ pero de lo que no hay duda es del fuerte impacto de la misma.

Ahora bien, ¿cuáles son los grandes cambios tecnológicos que se avecinan en los próximos años?

Para el IMD¹⁹ los grandes cambios en materia tecnológica serán: energía solar barata

16 Confrontar en tal sentido con Juan Somavia en OIT, *Un pacto mundial para el empleo*, adoptado por la Conferencia Internacional del Trabajo en su 98 reunión, Ginebra, 19 de Junio de 2009. Pág. III. Confrontar también de Aldo Zapiola, Carlos “Liderazgo efectivo en una economía global-Liderazgo eficiente en una sociedad mundial”. En revista Relaciones Laborales. Montevideo. Agosto 2003. Pág. 11. Ver cita N° 1. Ver también 98 reunión OIT Ginebra, Junio 2009, Committee of the Whole on Crisis Responses.

17 Bertalanffi, Ludwig von. *Teoría General de los sistemas*. Buenos Aires. Ed. Fondo de Cultura Económica, 1990. Pág. 25.

18 Bunge, Mario. *Sistemas sociales y filosofía*. Buenos Aires, Ed. Sudamericana. 1995, Pág. 89 y 92.

19 Manight y Keys. International Institute..., Op. Cit. cita N° 15.

(este autor agrega: eólica); comunicaciones *wireless* rural; dispositivos de comunicación para acceder a la información en cualquier lugar; cosechas genéticamente modificadas y catalizadores y filtros para la purificación del agua.

Para Jeremy Rifkin²⁰, así como el siglo XX fue el siglo de la revolución tecnológica, el siglo XXI será el siglo de la revolución bio-tecnológica.

Parece que cartografiar el genoma humano y la función de más de 23.000 genes de los cromosomas humanos constituirá una de las próximas grandes aventuras científicas de la humanidad; ello implicará prever un gran número de enfermedades ya que se estima que muchas de estas son causadas por genes inadecuados que decodifican equivocadamente ciertas proteínas. “La predicción más segura es que continuarán planteándose objeciones culturales, religiosas, filosóficas, en estos campos, objeciones que retrasarán algunas líneas de investigación. Pero con la globalización de la ciencia y el desarrollo tecnológico las restricciones impuestas a la investigación en uno o varios países no podrán detener a la ciencia permanentemente... La revolución verde... muy pronto tendremos los conocimientos necesarios para producir los alimentos que se necesitarán para alimentar a la población de 8.300 millones de personas que existirán en el mundo en 2025”²¹.

El avance de la tecnología de la información será tan revolucionario como en el caso de las bio-tecnologías. Desde nuevos *softwares* adaptables automáticamente –mediante procesos inteligentes– al usuario y sus necesidades hasta discursos convertidos en texto y viceversa; todo ello con la consiguiente reducción de los costos y precios y lo que, para el tema que nos ocupa, resulta más importante: el consiguiente aumento del teletrabajo y de las nuevas modalidades de la prestación laboral. En tres años 2008-2011 la banda ancha en el mundo pasará de ser utilizada en 250 millones de hogares a más de 500 millones (se duplicará).

Otro ejemplo de crecimiento tecnológico es el vinculado a la nano-tecnología (un nanómetro es algo equivalente a una milmillonésima

parte de un metro). Los nuevos componentes a nano escala modificarán la sociedad. Aspectos relacionados con la miniaturización modifican costos de almacenaje y de transporte (*supply chain management*) haciendo más competentes algunos sectores que hoy no lo son. Hay estudios que prevén que para el año 2015 en el mundo habrá dos millones de personas empleadas en nano-tecnología.

En suma, la velocidad de la modificación tecnológica será tan acelerada que resulta difícilmente predecible, salvo por el hecho evidente de que será sumamente rauda.

Ciertas investigaciones señalan que si se pudiese inventariar todo el conocimiento actual de la humanidad y medir su velocidad de crecimiento, se podría constatar que este se duplica cada cinco años y que ese período de tiempo se va reduciendo paulatinamente. En otras palabras, cada vez el conocimiento se duplica en períodos de tiempo más cortos. Está claro que esta aceleración de cambio tecnológico producirá una consecuente y necesaria aceleración de los procesos de formación y adquisición de conocimientos adecuados para el manejo de dicha tecnología.

Para graficar lo apabullante de esta situación se propone un ejemplo excesivamente simplista: supóngase que se analiza el caso de una persona que hoy tiene 25 años de edad y que deberá trabajar hasta los 70 años, edad en que se jubile (esto sí, con suerte, no necesita continuar trabajando como consecuencia de que en aquel futuro las prestaciones de seguridad social que tengan que brindar los Estados Nacionales no se vean disminuidas como consecuencia de causas demográficas, lo que casi con seguridad así ocurrirá), o sea hasta 2055. Pero que por cualquier causa, de las múltiples conocidas, pierde su trabajo entre los 55 y los 60 años (vale decir, en el año 2040 o 2045) necesitando en consecuencia volver a obtener un nuevo trabajo, para lo cual requiere contar con cierto grado de conocimiento que le permita evidenciar un nivel de empleabilidad adecuado. Pregunta: ¿qué nivel de formación actualizada le va a requerir el mercado en 2045,

20 Rifkin, Jeremy. *El siglo de la biotecnología*. Paidós. 2009.

21 Shapiro. Op. Cit. Cita N° 6. Págs. 498 y 499.

y qué le va a pasar a nuestro protagonista si no ha adquirido los conocimientos necesarios?

Si el avance tecnológico, los cambios sociales y culturales se modifican con una aceleración *log-log* (además, si en los próximos 35 años el conocimiento de la humanidad habría crecido 7/10 veces), y nuestro protagonista ha renunciado a su posibilidad de formación continua y ha perdido posicionamiento relativo en sus habilidades laborales cabría preguntarse: ¿Qué grado de empleabilidad tendrá? La contestación obvia es “cero” o cercana a “cero”.

La consecuencia de este simplísimo razonamiento es que los individuos deberán seguir capacitándose en forma continua hasta llegar a una edad (66 ó 67 años) tan próxima a la jubilación para que cuando pierdan empleabilidad por falta de formación, estén en los umbrales del horizonte jubilatorio, el que fácilmente se predice que en 2050 será superior a los 70 años de edad.

Por supuesto que si se pretende continuar trabajando después de la jubilación porque, entre otras múltiples causas, insistimos, los Estados Nacionales deban reducir los niveles de prestaciones -lo que probablemente ocurrirá hacia mediados del siglo XXI- la necesidad de continuar los procesos de formación se acentúan, lo que hace modificar la terminología de “formación continua” por “imprescindible formación perenne” (continua, incesante, que no tiene intermisión).

Insistiendo, en nuestro ejemplo el joven que hoy tiene 25 años de edad deberá continuar formándose por los próximos 40 años, hasta llegar a los 65 años de edad de tal forma que cuando pierda empleabilidad por falta de educación se encuentre muy cercano (en nuestro ejemplo: 6 años) a su momento jubilatorio, que se presume será de 71 años de edad.

Para resumir y recurriendo nuevamente a Bunge “para ser eficaz, la enseñanza debe

reformarse de continuo ajustándose a los nuevos conocimientos y a las necesidades cambiantes de la sociedad”²².

El problema se agrava si se recuerda que: mientras los tiempos biológicos se alargan (expectativa de vida y horizonte de jubilación) los tiempos vinculados con la tecnología, la adquisición del conocimiento, el cambio social y cultural se acortan, generándose, por este fenómeno de inversión de procesos, una brecha cada vez mayor.

Cabe por lo demás destacar que el trabajo está modificándose aceleradamente en el nuevo contexto social y empresarial. Handy señala que “debemos recordar que la misma definición de trabajo está cambiando. Trabajo solía significar tener un empleo con un jefe, pero hoy día cada vez más significa trabajar para uno mismo, e incluso por uno mismo. En un futuro cercano, la mitad de la mano de obra de los países desarrollados trabajará “fuera” de la organización. Las organizaciones tradicionales suelen tener sólo un 55 por ciento de trabajadores de jornada completa; el resto son temporales, de jornada parcial o trabajadores contractuales. Nuestras carteras serán cada vez más un conjunto de diferentes trabajos para diferentes clientes”²³.

También, como ya es sabido, se acortan los promedios de duración (antigüedad) en cada trabajo, como consecuencia de una mayor rotación, ello hace que la cantidad de procesos de búsqueda de trabajo (reinserción laboral) esté aumentando; con lo cual los riesgos de no lograrlo también crecerán. A estos fenómenos se han referido varios autores como Richard Senett²⁴, siendo muy clara la afirmación de Bauman²⁵ que señala, refiriéndose a la sociedad en general y al trabajo en particular, que “en la actualidad las cosas han cambiado y el ingrediente crucial de este cambio multifacético en la mentalidad “a corto plazo” que vino

22 Bunge, M. Op. Cit. Cita N° 18. Pág. 135.

23 Handy, Charles. “Encontrar sentido en la incertidumbre”, en *Repensando el futuro*, Op. cit. Cita N° 12; Colombia, Ed. Norma, 1997; Pág. 27.

24 Senett, Richard. *La corrosión del carácter*, Barcelona. Ed. Anagrama, 2000. ISBN: 84-339-0590-2; *El respeto*, Barcelona, Ed. Anagrama, 2003. *La cultura del nuevo capitalismo*, Barcelona, Ed. Anagrama, 2008. *El artesano*, Barcelona, Ed. Anagrama, 2009.

25 Bauman, Sigmunt. *Modernidad líquida*, Buenos Aires, Ed. Fondo de Cultura Económica, 2009. Pág. 157.

a reemplazar a la mentalidad a “largo plazo”... y anuncia...el advenimiento del trabajo regido por contratos breves... la vida laboral está plagada de incertidumbre”.

Los nuevos trabajadores requerirán, deberán tener y tendrán conocimientos más sofisticados. Además se necesita “...volver a una idea donde las personas no estén concentradas en una tarea determinada o una actividad aislada sino en un resultado y, ¿qué produce ese resultado? Un proceso, no una tarea individual sino un conjunto de tareas; como los procesos no los puede llevar a cabo siempre una sola persona, debemos volver a la idea del equipo - no una línea de ensamble sino un conjunto de individuos, un grupo de personas con la responsabilidad colectiva de crear algo - para llevar a cabo el proceso completo, no trozos de él, y para llevar el resultado al cliente. Es un entorno concentrado en el cliente e impulsado por el cliente, en el cual equipos de profesionales, con autonomía y responsabilidad crean un producto final”²⁶.

Se puede señalar, según Castells, que en el futuro habrá “trabajadores genéricos” y “trabajadores auto programables” siendo la variable clasificatoria la educación –entendida la educación como el proceso mediante el cual los trabajadores adquieren la capacidad de redefinir constantemente la cualificación necesaria para una tarea determinada y de accesos a las fuentes y métodos para adquirir dicha cualificación – además la empresa red requiere trabajadores en red y a tiempo flexible, así como una amplia gama de relaciones laborales, incluidos el autoempleo y la subcontratación recíproca²⁷.

Entre las divisiones sociales –continúa el mismo autor– verdaderamente fundamentales de la era de la información, se encuentra la fragmentación interna de la mano de obra entre productores informacionales (trabajador auto programable) y trabajadores genéricos

reemplazables. Coincidentemente se ha señalado que la nueva elite de los trabajadores de la información y del conocimiento es la que emerge con importantes cualidades que los llevan al centro del mundo económico y se convierte rápidamente en la nueva aristocracia²⁸.

En resumen, básicamente las armas competitivas (tanto para los grupos regionales, los Estados Nacionales, las corporaciones y los individuos que se desempeñan en las mismas) dominantes del siglo XXI serán la educación y las habilidades de los trabajadores, todo lo cual además se verá más potenciado cuanto más adaptable sean las actitudes de los actores en cualquiera de los niveles antes enunciados. En suma, la clave está en tres aspectos:

- Enseñar a aprender (“Aprender a aprender”)
- Formación continua (“Imprescindible formación perenne”)
- Generación de actitudes adaptables y flexibles (contrarias de estáticas y rígidas).

■ La situación en América Latina, con especial referencia a la Argentina.

La evolución de la población mundial y sus consecuencias migratorias para América Latina.

La situación en América Latina, si bien tiene particularidades propias, en líneas generales muestra similitudes con las grandes tendencias del contexto mundial.

Algunas características para América Latina son (comparando los años 2010 y 2050)²⁹:

- Crecimiento de la población en general: 25% (mientras que en el mundo la población crecerá un 34%)
- Crecimiento de la edad promedio: 58% (en el mundo la edad promedio crecerá un 36,6%)

26 Hammer, Michael. “Más allá del fin de la administración” en *Repensando el futuro* ver cita N° 12. Colombia, Ed. Norma. 1997. Pág. 118.

27 Castells, Manuel. “La era de la información. Economía Sociedad” y Cultura), México, Ed. Siglo XXI. 2001. Tomo III. Pág. 275.

28 Rifkin, Jeremy. “El fin del trabajo. Nuevas tecnologías contra puestos de trabajo: El nacimiento d” una nueva era). Ed. Paídos. Buenos Aires 1996.

29 United Nations. *World Population*. Op Cit. Cita n° 2. Pág. 1, 4 y 9.

Cuadro 5

	Mundo			América Latina			Argentina		
	2010	2050	%	2010	2050	%	2010	2050	%
Población/Edad/Expec. de vida.									
Población (miles de personas)	6.826.000	9.150.000	34,0%	582.000	729.000	25,3%	40.276	50.943	26,5%
Edad Promedio (Años)	28,1	38,4	36,7%	26,4	41,7	58,0%	30,2	40,5	34,1%
Expectativa de vida (Años)	67,6	75,5	11,7%	73,4	79,8	8,7%	75,2	80,7	7,3%

Fuente: Elaboración propia en base a datos de *World Population...* Op Cit. Cita N° 2. Págs. 1, 4,9 y anexo.

Cuadro 6

Población por grupos de edad	2010					2050				
	0-14	60+	Subtot. Pasivos	15-59	Cantidad de activos por cada pasivo.	0-14	60+	Subtot. Pasivos	15-59	Cantidad de activos por cada pasivo.
Mundo	1862	865	2727	4288	1,5724	1797	2403	4200	5345	1,2726
África	416	59	475	562	1,1832	546	234	780	1240	1,5897
Asia	1092	461	1553	2662	1,7141	937	1464	2401	3058	1,2736
Europa	113	192	305	459	1,5049	104	302	406	351	0,8645
América Latina y el Caribe	163	68	231	366	1,5844	124	226	350	418	1,1943
América del Norte	70	78	148	217	1,4662	76	161	237	248	1,0464
Oceanía	9	7	16	21	1,3125	10	15	25	30	1,2000
Argentina	10,12	6,93	17,05	23,25	1,3636	9,02	15,38	24,4	29,19	1,1963

Fuente: Elaboración propia en base a datos de *World Population...* Op Cit. Cita N° 2. Págs. 6 y 22 del anexo.

- Crecimiento de la expectativa de vida al nacer: 8,7% (en el mundo la expectativa de vida crecerá un 7,5%).

En la Argentina, los datos son semejantes a los antes indicados para América latina y el mundo, siendo válido al respecto señalar que según dichas estimaciones la población argentina pasará de 40.276.000 personas en 2009 a 50.943.000 personas en 2050, lo que implica un incremento demográfico de un 26,5%, que en lo que a edad promedio refiere se estima que para el año 2050 será de 40.4 años (lo cual constituye un incremento del 34,1%), y que, por último, se estima que la esperanza de vida al nacer se incrementará en un 7,3% hacia mitad de siglo.

Esto reafirma la necesidad en la Argentina de implementar una “imprescindible formación perenne” (aprendizaje de por vida o formación continua, como lo llaman la mayoría de los autores).

Todo lo antes dicho se puede observar en el cuadro 5 que se muestra a continuación. Ahora bien, se ha visto la evolución de la población en valores absolutos para las próximas cuatro décadas pero, si en lugar de analizar solamente los valores absolutos se la clasifica en, por un lado, población preactiva más post activa (de cero a 14 años y de más de 60 años, respectivamente), y por otro, se la compara con la población activa (de 15 a 59 años)³⁰, se pueden establecer las

30 Nota: El conceptualizar a la población activa como aquella que va de 15 a 60 años es una consecuencia de que los estudios de población toman estas edades como cohortes. Este autor conoce que hay desplazamientos que modifican dichos límites pero para poder recurrir a los referidos estudios ha tenido que aceptar los criterios que utilizan éstos.

relaciones entre ambos grupos lo que surge del cuadro 6.

Estas relaciones indican que Europa en la actualidad tiene 1,5 trabajadores activos por cada pasivo; en 2050 habrá sólo 0,86. Mientras que en América Latina la relación variará de 1,58 a 1,19 y en la Argentina de 1,36 a 1,19.

Dicha situación hace suponer que Europa va a necesitar “importar” gente lo que ocurrirá probablemente también en Asia. Para ello deberá recurrir, en principio, a continentes como América Latina y África, pero como en esta última región el grado de educación de la mano de obra será menor que en la primera seguramente recurrirá entonces a América Latina. Ello implicará que esta región brindará al mercado de trabajo europeo población en edad activa capacitada, quedándose con un remanente de mayor cantidad de trabajadores pasivos y menor grado de educación de los activos.

Estos datos reafirman la necesidad que tiene la Argentina de implementar una “imprescindible formación perenne” (aprendizaje de por vida o formación continua como lo llaman la mayoría de los autores).

■ La educación como factor incremental de la empleabilidad

Hasta ahora se ha estado analizando la población en general; ha llegado el momento de focalizar el problema de la juventud lo que a su vez se relaciona con otros factores entre los cuales se debe destacar la educación.

En tal sentido cabe señalar el inadecuado proceso educativo de la juventud actual. La inadecuación deriva de dos grandes aspectos: el primero es el vinculado a los poco serios

planes de estudios (por ejemplo: sistema poli-modal argentino, que en esta oportunidad no se abordará); el segundo, el relativo al grave problema de la deserción escolar y sus consecuencias en el desempleo juvenil, a lo que se hará referencia a continuación³¹.

El desempleo juvenil es mayor que el de los adultos. “La desocupación de los jóvenes de entre 15 y 24 años alcanzó en promedio para América Latina el 18,4% alrededor del año 2006. Dicha tasa es equivalente al doble de la de los adultos”³². Esto es importante de comparar con los países desarrollados de la Organización para la Cooperación y el Desarrollo Económico (en adelante, OECD por sus siglas en inglés) por las diferencias negativas para América Latina que se generan.

En la Argentina, según datos de la CEPAL³³, la tasa de desocupación, por grupos de edad, para el año 2008, es la que surge del gráfico siguiente:

Vale decir³⁴ la tasa de desempleo para los jóvenes de entre 15 y 24 años ascendió en Argentina en el año 2008 a 23,4% (desempleo abierto urbano).

Esto se agrava si se considera el género ya que “las mujeres jóvenes registran tasas de desempleo que son entre 1,4 y 1,5 veces las registradas por sus pares hombres en los mismos cohortes, y los adultos presentan un diferencial similar. En la OECD las mujeres jóvenes registran una disimilitud de 0,1 con los hombres, y el diferencial para el promedio es similar. Ello puede explicarse por su menor disponibilidad para cualquier trabajo, ante la necesidad y las costumbres de desempeñar otras funciones en el hogar. No obstante, las diferencias con los países de la OECD sugieren una mayor discriminación por sexo en América Latina”³⁵.

31 Confrontar PNUD. *Es difícil ser joven en América Latina, los desafíos abiertos*, Ed. Sudamericana-PNUD-CAECID, Buenos Aires 2010.

32 Tokman, Víctor; “Desempleo juvenil en América Latina: causas, consecuencias y políticas”; En *Es difícil ser joven*. Op. Cit. Cita N° 31. Pág. 107 y 109.

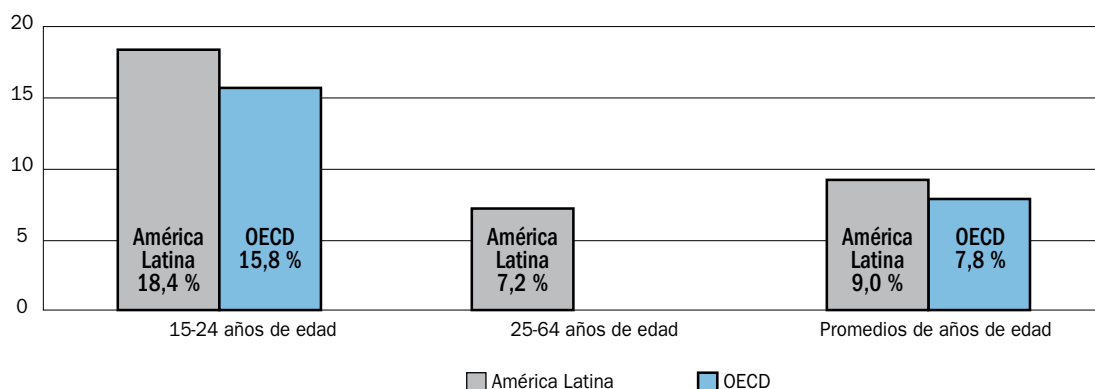
33 CEPAL. *Anuario estadístico de América Latina y el Caribe*. Chile. Ed. Naciones Unidas. 2010. Pág. 47.

34 Ib. Ídem. Pág. 47.

35 Tokman, V.; “Desempleo juvenil...”. Op. Cit. N° 32. Pág. 110 y 111.

Gráfico 1.

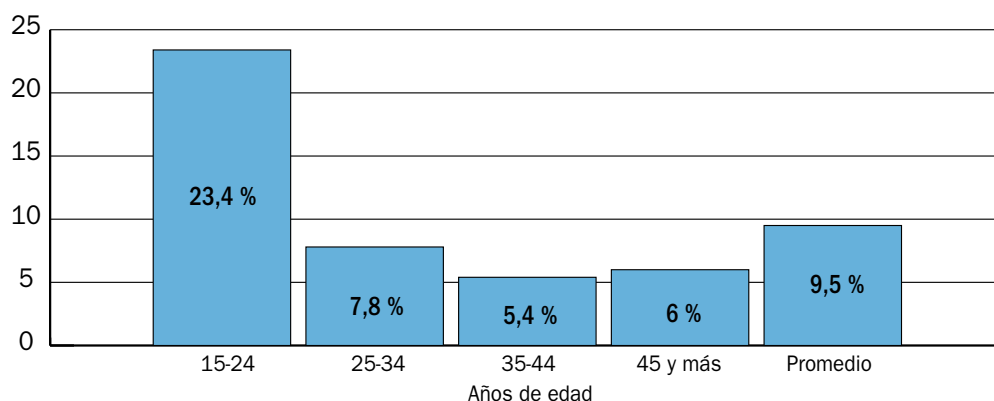
Desempleo juvenil, adulto y promedio en América Latina y la OECD (alrededor del 2006)



Fuente: CEPAL, encuesta de hogares de 15 países promedio aritmético, OECD, 2008. En Op. Cit. Cita N° 31. Pág. 109.

Gráfico 2.

Desempleo abierto urbano, medido en porcentaje, para Argentina, según grupos de edad (datos más próximos a 2008)



Fuente: Elaboración propia en base a datos de *Anuario estadístico...* Op. Cit Cita N° 33. Pág.47.

Según la misma fuente de datos de CEPAL³⁶, la situación en Argentina relacionando desocupación y género es la siguiente:

Estos datos demuestran que lo que sucede en América Latina y Argentina respecto de la mayor desocupación para mujeres es similar, acentuándose el problema en la juventud (en América Latina 23,1%, en la Argentina 29,3%).

Pero resulta que con estos aspectos enunciados no se acaban de listar los problemas porque además de la edad (jóvenes) y del género (mujeres) existen tres aspectos fundamentales

más: por un lado la educación, por otro el ingreso del hogar al que pertenecen los jóvenes y, finalmente el nivel de productividad de los puestos a los que los jóvenes tienen acceso.

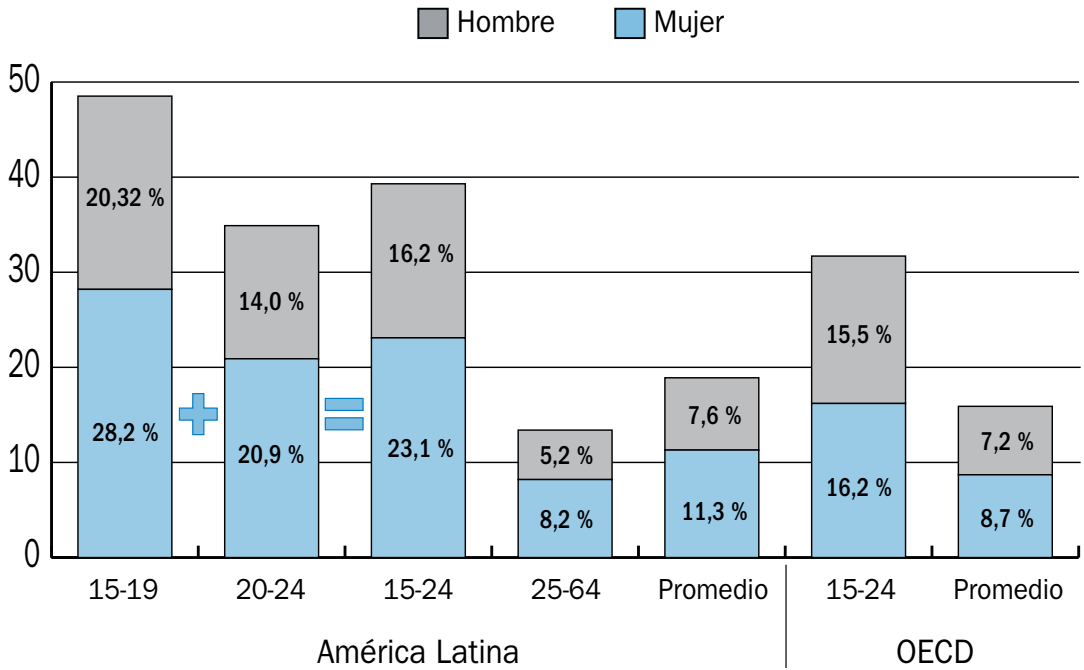
Efectivamente, “la influencia de la escolaridad tiende a reducir el desempleo pero sólo a partir de ciertos niveles mínimos que, en general, se ubican al término de la enseñanza secundaria (doce años de escolaridad). Por el contrario los de menor escolaridad registran hasta ese nivel tasas crecientes de desempleo”³⁷.

36 CEPAL. “*nuario estadístico*) Op. Cit. Cita N° 33. Pág. 47.

37 Tokman, V.; “Desempleo juvenil...”. Op. Cit. N° 32. Pág. 111 y 112.

Gráfico 3.

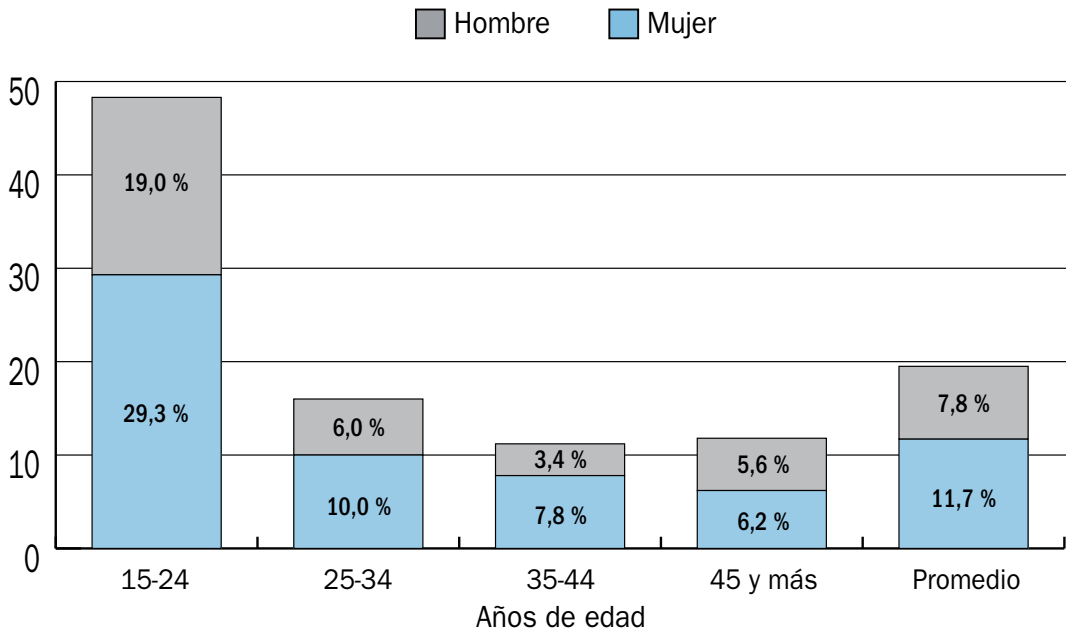
Desempleo juvenil por sexo en América Latina y la OECD (alrededor del 2006)



Fuente: CEPAL, encuesta de hogares de 15 países promedio aritmético, OECD, 2008. En op. Cit. Cita N° 31. Pág. 111.

Gráfico 4.

Desempleo abierto urbano, medido en porcentajes, para Argentina, según grupos de edad y sexo. (datos más próximos a 2008)



Fuente: Elaboración propia en base a datos de Anuario estadístico... Op. cit Cita N° 33. Pág. 47.

Cuadro 7

América Latina: desempleo de jóvenes por sexo y nivel de educación (alrededor de 2005)

Años de estudio	Total	Hombres	Mujeres
Total	12,2	10,0	15,6
0-3	8,2	7,2	11,8
4 a 6	10,0	8,2	14,3
7 a 9	12,9	10,4	18,0
10 a 12	14,4	12,0	17,6
13 y más	12,8	11,5	19,2

Fuente: CEPAL (2008). En Op. Cit. Cita N° 31. Pág. 112.

Cuadro 8

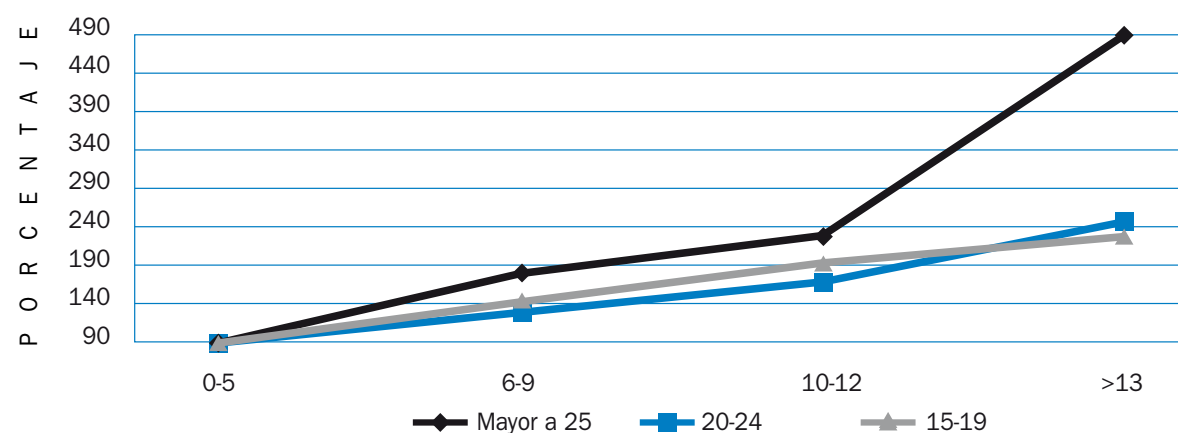
Tasa de desempleo según años de estudio

	Años de estudio				Total
	0-5	6-9	10-12	13 y más	
Argentina	8,9	10,6	11,3	6,3	9,5
Bolivia	2,5	4,6	9,8	10,9	7,7
Brasil	5,8	10,4	9,4	4,7	8
Chile	7	7,6	8,5	6,2	7,6
Colombia	9,1	13,9	17	13,1	13,3
Paraguay	6,1	7,5	8,2	5,5	7,1
Perú	2,4	6,5	6,7	6,3	5,9
Uruguay	7,1	9,4	7,9	5	7,8
Venezuela	5,5	6,6	7,2	7,7	6,9

Fuente: Elaboración propia en base a datos de Anuario estadístico... Op. cit Cita N° 33. Pág. 48

Gráfico 5.

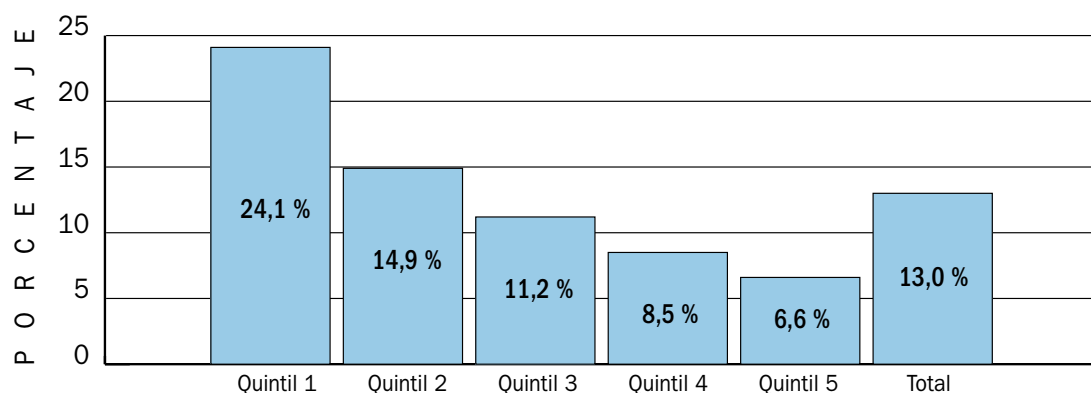
Ingresos por edad y años de escolaridad, en América Latina (año 1998)



Fuente: Elaboración propia en base a datos de Anuario estadístico... Op. cit Cita N° 33. Pág. 48

Gráfico 6.

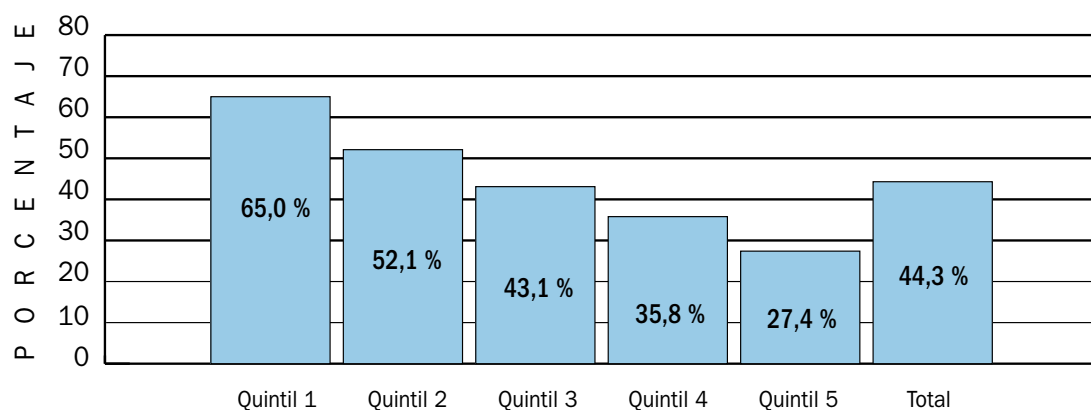
Desempleo juvenil, en América latina, según quintil de ingreso del hogar (alrededor del 2005)



Fuente: CEPAL (2008), Jóvenes de 15 a 29 años. En op. Cit. Cita N° 31. Pág. 113.

Gráfico 7.

Jóvenes ocupados en sectores de baja productividad, en América Latina (año 2005)



Fuente: CEPAL (2008), Jóvenes de 15 a 29 años. En op. Cit. Cita N° 31. Pág. 114.

Pero a su vez, estos bajos niveles de escolaridad inciden en el monto de los ingresos de los jóvenes lo que también se vincula con los requerimientos de los trabajos a los que tienen acceso los jóvenes con poca escolaridad. En otras palabras, a menor escolaridad trabajos de menor calificación y por tanto con menor ingreso. También esto se relaciona con los aspectos correspondientes a la informalidad, tercerización y precarización.

En forma similar, existen datos disponibles

que indican que los trabajadores latinoamericanos con ingresos más bajos a mediados de la década del '90 (1995-1996), tenían entre dos y tres años menos de estudios que sus colegas que se desempeñaban en sectores modernos, estimándose que en la franja de los sectores pobres cada año de estudio adicional podría representar un incremento de un cuarto del ingreso del trabajador, reduciéndose así la brecha con los trabajadores de mejores ingresos en un tercio³⁸.

38 Infante, Ricardo; Martínez, Daniel; Tokman, Víctor. "América Latina: calidad de los nuevos empleos en los '90". En: *La calidad del empleo, la experiencia de los países latinoamericanos y de los Estados Unidos*. Ed. OIT, Chile 1999. Pág. 81.

“La informalidad afecta más a los jóvenes que a los adultos... El empleo informal en promedio para América Latina es el destino de alrededor del 50% de los jóvenes. En los países más avanzados del Cono Sur dicho nivel fluctuaba entre el 36% y el 60% del empleo de los jóvenes. Se asocia a la menor escolaridad y a la escasa experiencia... La tercerización se traduce en que los servicios constituyen una fuente de empleo preferente para los jóvenes... La precarización se vincula a la ocupación con menor protección, con inestabilidad laboral, con falta de reconocimiento legal de la relación laboral, y con la intensidad de horas trabajadas... La falta de reconocimiento legal de la relación laboral afecta al 66% y al 42% de los jóvenes de entre 15 y 29 años que trabajan sin contrato en Brasil y en la Argentina, respectivamente, mientras que en los adultos dicho porcentaje era del 32 y 15% en ambos países”³⁹.

Este fenómeno de la tercerización creciente ya fue señalado en un estudio anterior que indicaba el traslado de los nuevos puestos a los sectores de servicios y señalaba que en el período 1990-1996, en América Latina, nueve de cada diez nuevos empleos fueron creados por el sector servicio⁴⁰.

El menor ingreso al hogar es determinante de mayor desempleo juvenil, así: “la tasa de desempleo de los jóvenes pertenecientes a hogares del quintil de más bajos ingresos es 3,6 veces la registrada por los jóvenes que provienen del quintil más alto. A medida que el ingreso del hogar aumenta disminuye el desempleo de los jóvenes, los que además permanecen mayor tiempo en la escuela y pueden permitirse períodos más prolongados

en búsqueda sin mayores sacrificios para el hogar al cual pertenecen”⁴¹.

Además, se asocia el menor ingreso del hogar con la obtención de trabajos en sectores de baja productividad. Cuanto menor es el ingreso al hogar más probabilidades existen de obtener empleo en un sector de baja productividad; el quintil de hogares con más bajos ingresos ocupa 1,37 veces más puestos de trabajos en sectores de baja productividad que los ocupados por el quintil de más altos ingresos.

Si se analizan los países del Cono Sur, Argentina (40,27 millones de habitantes), Brasil (193,73 millones de habitantes), Chile (16,97 millones de habitantes), Paraguay (6,34 millones de habitantes) y Uruguay (3,36 millones de habitantes) y se considera el porcentaje que se destina del presupuesto de cada uno de ellos a educación resultan los siguientes datos: Argentina 13.1%, Brasil 14.5%, Chile 16%, Paraguay 10%, Uruguay 11,1%⁴². Esto coincide en alguna medida –orden de tendencia- con otros indicadores (por ejemplo: salarios de los docentes, cantidad de días por año de escolaridad, cantidad de horas por día de escolaridad, etcétera) que señalan comportamientos similares para los países enunciados respecto de la importancia que los mismos le dedican a la educación⁴³.

Como dato adicional cabe destacar que en la actualidad en América Latina (sin considerar el Caribe) las personas analfabetas llegan casi a los 40 millones –aproximadamente un 12% de la población total- y existen unos 110 millones de personas -33%- que no tienen educación primaria completa⁴⁴.

39 Tokman, V.; “Desempleo juvenil...”. Op. Cit. N° 32. Pág. 113 y s.s.

40 Infante, Ricardo; Martínez, Daniel; Tokman Víctor. (América Latina: calidad). Op. Cit. Cita N° 38. Pág. 69.

41 Tokman, V.; “Desempleo juvenil...”. Op. Cit. N° 32. Pág. 112.

42 PNUD, *Informe sobre desarrollo humano 2009. Superando barreras: Movilidad y desarrollo humano*. Ed. Naciones Unidas, 2009.

43 Confrontar FIEL (Una educación para el siglo XXI: el caso argentino y otras experiencias internacionales). Ed. Fundación de Investigaciones Económicas Latinoamericanas, Buenos Aires 1998. También de la misma editorial: (Una educación para el siglo XXI: Propuesta de reforma). Buenos Aires 2000. Además Jaim Echeverri, Guillermo. *La tragedia educativa*. Buenos Aires, Ed. Fondo de cultura, 1999, y la conferencia dictada por Carlos Aldao Zapiola en la Universidad de Belgrano (año 2006) sobre el problema de la Educación en Argentina.

44 Confrontar Cortes, Rosalía y Giacometti, Claudia, *Políticas de Educación y su impacto sobre la superación de la pobreza infantil*, Chile, Ed. Naciones Unidas, 2010, Pág. 45.

Un estudio reciente que compara Australia con la Argentina⁴⁵ tomó como variable de análisis en Índice de Desarrollo Humano (en adelante, IDH), creado por el Programa de Naciones Unidas para el Desarrollo, el que contempla tres condiciones para una vida decente, ellas son: vida larga y saludable, conocimientos y nivel de vida digno⁴⁶. El fundamento de la comparación de estos dos países radica en que según el IDH el posicionamiento de Australia en 1930 era en el noveno lugar del listado de todos los países, mientras que la Argentina se posicionaba en el decimoprimer lugar. Según el Informe sobre Desarrollo Humano 2009⁴⁷, con datos a 2007, los dos países se movieron reposicionándose; mientras que Australia creció del noveno lugar al segundo, la Argentina decreció del decimoprimer al cuadragésimo noveno, vale decir que mientras la Argentina estaba separada de Australia por dos lugares en 1930, en 2007 está separada por 47, o sea que aumentó la brecha para peor en 24 veces. Cabe señalar que el período mencionado abarca 77 años en donde ambos países han tenido gobiernos de todo color, naturaleza e ideología.

La misma investigación⁴⁸ que, además, abordó el estado de los resultados de la educación en la Argentina en materia de calidad educativa, determinó que los resultados del examen “ONE” (Operativo Nacional de Evaluación a cargo del Programa de Promoción y Evaluación de la Calidad Educativa, dependiente del Ministerio de Educación de la Nación) arrojaron los siguientes datos:

- Tanto en el año 2000 como 2003, en los que se llevó a cabo el “ONE”, los estudiantes

pertenecientes a institutos de enseñanza privada y pública, urbana y rural, y en los diferentes niveles educativos, en general no contestaron correctamente el piso mínimo del 70% de las preguntas que conformaban el examen.

- Los resultados generales empeoraron en el año 2003 respecto de los del año 2000; lo que constituye una “condición de alerta” que habrá que monitorear para verificar si se trata de un mero hecho aislado o de una tendencia, que parecería ser lo más probable.
- En ninguno de los ciclos en los que se llevó a cabo, se aprobó, cualquiera fuera la variable a tomar, el examen correspondiente a matemáticas.
- Mayoritariamente, las escuelas privadas tuvieron “menos malos” desempeños que las escuelas públicas.
- Los puntajes más bajos correspondieron a las provincias del norte; lo que se corresponde con la escasez de recursos y con los bajos indicadores de educación.

Paralelamente otras investigaciones⁴⁹ realizadas para un conjunto de países de Latinoamérica en materia de calidad educativa concluyeron que:

- Los rendimientos son poco satisfactorios y gran parte de los estudiantes no alcanza el nivel mínimo esperado para el grado que cursa.
- Los avances en el rendimiento son escasos o nulos.
- Existe una correlación entre la zona geográfica, el nivel socioeconómico y cultural de la familia y los bajos resultados obtenidos.

45 Auguste, Sebastián, Echart María y Francisco Franchetti, “*The Quality of Education in Argentina*”. IDB Research Projects. 2 Draft. December 2007. Disponible en: <http://www.iadb.org>.

46 Nota: Por su parte Mario Bunge ha criticado este indicador sosteniendo que (es deficiente porque ignora tres variables decisivas igualdad, democracia y sostenibilidad. En efecto la igualdad es deseable por sí misma y como medio para la libertad; la democracia permite a la gente luchar por su estándar de vida y por su acceso a la asistencia sanitaria y la educación, y los progresos sociales no valen mucho si no son sostenibles). También el citado autor “a criticado el hecho de que: (a los tres indicadores se les asignan el mismo peso, vale decir un tercio). Con la irreverencia devenida de mi nivel intelectual comparado con el de Bunge discrepo con estos puntos de vista pero eso debería ser objeto de análisis en otro estudio. BUNGE, Mario. (Filosofía Política. Solidaridad, Cooperación y Democracia Integral). Ed. Gedisa, Barcelona, Mayo 2009. Páginas 526 y 525.

47 PNUD, *Informe sobre...* Op. Cit. Cita n° 42. Pág. 181.

48 Auguste, Sebastián, Echart María y Francisco Franchetti, *The Quality of Education...* Op. cit. Cita N° 45. Pág. 27 y s.s.

49 Murillo, Javier F “*Resultados de aprendizajes en América Latina a partir de las evaluaciones nacionales*”. Citado en: Cortes, Rosalía, Giacometti, Claudia (*Políticas de Educación...*) op. cit. Cita N° 44. Pág. 47 y 48.

Cuadro 9:

Proporción de respuestas correctas, examen ONE, Argentina

	Escuela Primaria							
	3er Grado (EGB1)				6to Grado (EGB2)			
	Lengua		Matemática		Lengua		Matemática	
	2000	2003	2000	2003	2000	2003	2000	2003
Total	61,9	59,4	59,5	59,5	61,6	54,1	57,9	56,4
Escuelas Públicas Urbanas	59,6	58,5	58,0	58,7	59,0	51,5	55,5	54,1
Escuelas Privadas Urbanas	71,6	69,3	64,9	68,5	72,1	64,0	67,5	64,9
Escuelas Rurales	59,0	57,6	58,8	58,2	54,8	51,4	50,8	54,0
Regiones								
Centro	52,6	60,7	59,9	61,0	62,9	54,6	58,8	56,6
Cuyo	63,3	61,0	59,8	60,5	62,2	55,6	59,2	60,4
NEA	58,6	60,1	57,0	60,0	56,4	49,8	52,8	52,7
NOA	60,0	56,0	59,7	56,0	58,6	52,9	55,5	54,7
Patagónica	63,8	62,0	60,8	63,4	62,4	57,4	59,3	58,9

	Escuela Secundaria							
	9no Grado (EGB3)				3er Año (último año del polimodal)			
	Lengua		Matemática		Lengua		Matemática	
	2000	2003	2000	2003	2000	2003	2000	2003
Total	51,0	52,7	53,6	53,4	59,1	57,2	61,3	56,3
Escuelas Públicas Urbanas	47,1	48,8	50,4	50,8	54,9	54,1	57,4	52,5
Escuelas Privadas Urbanas	62,3	63,8	62,8	60,8	67,2	63,1	68,7	63,6
Regiones								
Centro	53,2	53,8	56,0	54,4	61,8	59,3	64,2	58,9
Cuyo	49,5	52,9	52,3	53,1	57,0	53,5	58,9	53,3
NEA	43,8	46,1	44,5	47,5	50,3	49,5	50,8	45,7
NOA	45,3	50,9	48,6	52,0	52,1	52,2	54,2	50,4
Patagónica	51,5	56,0	53,3	55,7	58,0	57,6	60,0	56,4

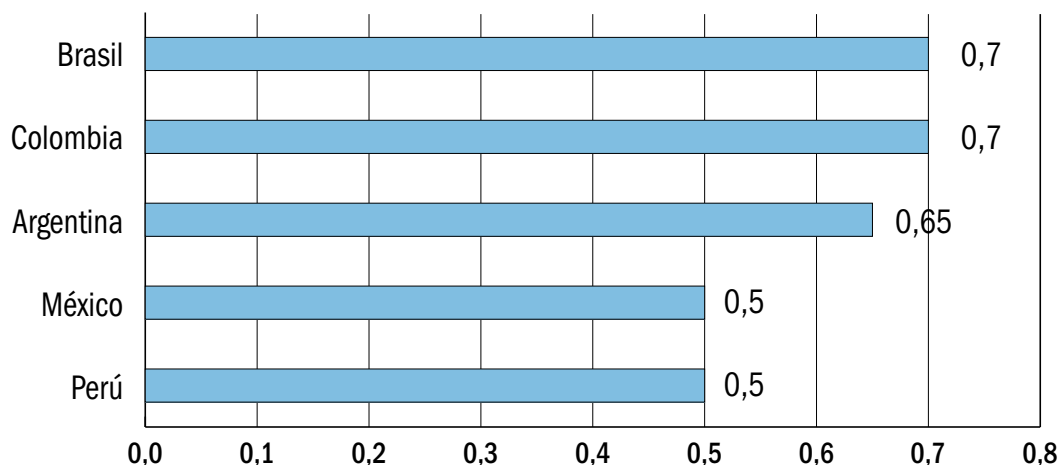
Fuente: Propia en base a The Quality of Education... Op. cit. Cita N° 45. Pág. 28

Otro aspecto sumamente interesante de resaltar es el relativo a la transmisión intergeneracional de la pobreza. “Los jóvenes provenientes de hogares pobres se incorporan a la búsqueda activa de empleo en muchos casos prematuramente presionados por las necesidades de ingreso de sus hogares de origen... y deben... conformarse con empleos mal remunerados sin perspectivas de aprendizaje y progreso en la trayectoria ocupacional. Algunos que no están dispuestos a aceptar estas ofertas a la altura de sus aspiraciones, optan por retirarse voluntariamente. La

mayoría sin embargo no tiene opción... El problema tiene también carácter estructural y se vincula estrechamente con la segmentación de la sociedad que afecta a las familias más pobres. Ellas son determinantes de las posibilidades de éxito de los hijos. En este contexto, la triunfante trayectoria de movilidad individual y familiar ascendente a través de la educación y el empleo de los jóvenes se torna más difícil... La primera consecuencia es que se genera un círculo vicioso que resulta en la transmisión generacional de la pobreza. La vulnerabilidad de los jóvenes ante el empleo

Gráfico 8.

Correlación entre la escolaridad de los padres y los hijos.



Fuente: Behrman, Gaviria y Székely (2001). En op. Cit. Cita N° 54. Pág. 49

afecta más a los que provienen de hogares pobres que a los de mayores ingresos. La participación de los más jóvenes (de entre quince y diecinueve años) provenientes de hogares en el primer quintil (más pobres) es mayor que la de sus pares provenientes de hogares situados en el quintil más alto. A pesar del rápido crecimiento de la cobertura escolar, la necesidad de buscar trabajo para aportar a los ingresos del hogar ha predominado... La diferencia en la calidad de la educación recibida según estratos de ingresos contribuye a la desigualdad. En Chile, los alumnos provenientes de hogares del primer quintil acceden en su mayoría a establecimientos municipales (65%) y subvencionados (29%), mientras que los del último quintil acceden a colegios privados (64%). Los resultados de las prueba SIMCE (Sistema de Medición de la Calidad de la Educación) de lenguaje y matemáticas indican que los puntajes en los colegios privados superan en un 10% a los obtenidos en los subvencionados y estos, a su vez, superan entre un 7 y un 8% a los municipales⁵⁰.

En similar sentido y de acuerdo al informe ya citado, elaborado por la CEPAL⁵¹ cuyo

objeto de estudio, entre otros, es la repercusión de los programas compensatorios en la calidad educativa, se concluyó, tomando un informe de Ponce y Bedi⁵² que “las intervenciones sobre la demanda tienen éxito en la matriculación y asistencia escolares, pero... el mejoramiento de las capacidades cognitivas de los niños que viven en situación de indigencia y pobreza requeriría programas alternativos... los programas no debieran concentrarse exclusivamente en llevar los niños a la escuela... debieran intentar otras vías, por ejemplo, fortalecer el cuerpo docente, mejorar la calidad de la enseñanza impartida, y medidas similares”. Para evitar esta transmisión intergeneracional de la pobreza, vinculada estrechamente a la falta de educación, el estudio señala que “Si el gasto educativo no contempla recursos para equipamiento y provisión [y se concentra en recursos humanos/salarios, como sucede en la actualidad - México 90% del gasto en sueldos, Argentina 89%, Perú, 84% -] de materiales a las escuelas supone condiciones para el incremento de la desigualdad⁵³”.

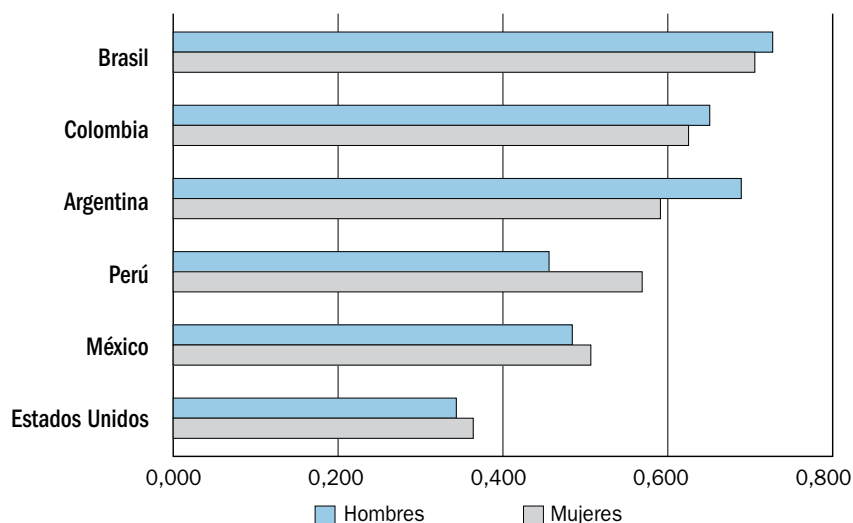
La movilidad educativa está asociada con el nivel socioeconómico; así se ha estimado

50 Tokman, V.; “Desempleo juvenil...”. Op. Cit. N° 32. Pág. 125,126 y 127.

51 Cortes, Rosalía y Giacometti, Claudia *Políticas de Educación* Op. Cit. Cita N° 44.52 Ponce y Bedi (2006). Citado en: Cortes, Rosalía y Giacometti, Claudia *Políticas de Educación* Ibidem. Pág. 62.53 Cortes, Rosalía y Giacometti, Claudia *Políticas de Educación* Op. Cit. Cita n° 44. Pág. 22.

Gráfico 9.

Correlación entre la escolaridad de los padres y los hijos según género.



Fuente: Behrman, Gaviria y Székely (2001). En op. Cit. Cita N° 54. Pág. 49

en qué medida los años de escolaridad de los padres están correlacionados con los de los hijos. “De esta forma, Argentina, con un valor de 0.65, se encuentra más cercana a Brasil y Colombia, países de baja movilidad, que a EE.UU., país de moderada movilidad intergeneracional educativa”⁵⁴. Esto se puede observar en el siguiente gráfico:

En el gráfico siguiente el mismo estudio analiza en qué medida los resultados de correlación entre la escolaridad de los padres y los hijos varían según el género separando hombres y mujeres, concluyendo que en los EE.UU. y Brasil no existe un efecto diferencial de género mientras que en la Argentina se encuentra un efecto ligeramente superior para los hombres (0.589 vs. 0.686) que para las mujeres, en tanto que en Perú las mujeres tiene menos movilidad que los hombres.

Otro aspecto sumamente importante sobre el cual reflexionar es la transmisión del nivel ocupacional de padres a hijos, ya que “existen diferentes canales por los cuales los padres

transmiten el nivel ocupacional a los hijos: proveyéndoles contactos sociales; transmitiendo creencias y habilidades a través de la cultura familiar y la inversión que realizan en sus hijos; heredándoles habilidades genéticas; transfiriéndoles preferencias y aspiraciones”⁵⁵.

Existen conclusiones que se pueden resumir de la siguiente forma⁵⁶:

1. La movilidad intergeneracional de la condición socioeconómica en la Argentina resulta moderada comparada con los países más avanzados, mejor que las de Brasil y Colombia y similar a México y Perú.

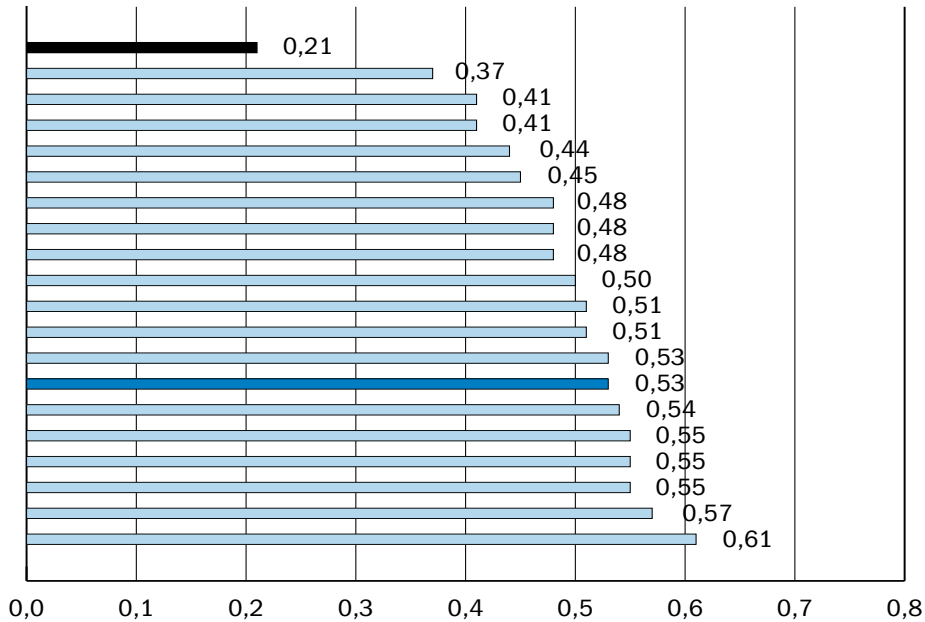
2. La movilidad intergeneracional educativa es baja y la educación del padre resulta más condicionante para el logro educativo de los hijos que la de la madre. Teniendo en cuenta que la educación de los jóvenes está sumamente correlacionada en el presente con los ingresos futuros, la movilidad intergeneracional en términos de otras variables como los ingresos laborales debería entonces tender a un empeoramiento en los próximos años.

54 Behrman, J.R.; Garivía, A; Székely, M.; “Intergenerational Mobility in Latin America” working paper 452, BID. June 2001. Citado en Fundación de Investigaciones Económicas Latinoamericanas; “La igualdad de oportunidades en Argentina, movilidad intergeneracional en los 2000”. Ed. Temas. Buenos Aires, 2008. Pág. 48 y 49.

55 Fundación de Investigaciones Económicas Latinoamericanas. *La igualdad de....* Op. Cit. N° 54. Pág. 69

56 Ibidem. Pág. 179.

Gráfico 10.



Fuente: Behrman, Gaviria y Székely (2001). En op. Cit. Cita N° 54. Pág. 53.

3. La movilidad ocupacional intergeneracional evidencia una asociación entre las profesiones de padres e hijos; el 40% de las personas mantiene el mismo nivel ocupacional que los padres y el ascenso en la categoría ocupacional requiere para los jóvenes un mayor esfuerzo, medido en años de escolaridad, en comparación con el de sus padres, aún para lograr el mismo nivel ocupacional.

Otros estudios relacionan la infraestructura con el desempeño escolar indicando que “los alumnos con más rendimiento escolar son, al mismo tiempo, los que tienen agua, electricidad, y servicios sanitarios apropiados en su casa...”⁵⁷ existiendo diferencias significativas en los resultados de los exámenes escolares.

Frente a estos problemas generales, en el mundo del trabajo actual y futuro para la

fuerza de trabajo en general y especialmente para los jóvenes, algunos países han buscado crear nuevos mecanismos y estrategias que amortigüen los problemas señalados.

Uno de estos mecanismos es la flexiseguridad⁵⁸, la que ha posibilitado “...compatibilizar flexibilidad con seguridad, algo necesario en un mundo más abierto y globalizado como instrumento para mejorar la capacidad de competir”⁵⁹. Es lo que se ha denominado “triángulo de oro” consistente en tres vértices: a) mercado laboral flexible; b) seguridad social (vértices, ambos, que interactúan entre sí constituyendo el eje principal del modelo de flexiseguridad); y c) políticas activas del mercado de trabajo; todo lo cual se vincula a su vez, con estrategia de aprendizaje de por vida⁶⁰, lo que implica entre otras cosas:

57 Fundación de Investigaciones Económicas Latinoamericanas. *Los desafíos de la productividad laboral en Argentina*. Ed. FIEL; Buenos Aires 2009.

58 Cazes, Sandrine y Nestorova, Alena. *Flexicurity, a revealing approach in Central and Eastern Europe*. Suiza, Ed. Organización Internacional del Trabajo,

59 Tokman, Víctor. (Flexiguridad con informalidad: opciones y restricciones, en: *El nuevo escenario laboral latinoamericano*. Dirigido por Jürgen Weller. Argentina. Ed. Siglo XXI-CEPAL. 2009. Pág. 27°.

60 Weller, Jürgen. (Avances y retos para el perfeccionamiento de la institucionalidad laboral en América Latina), en: *El nuevo escenario laboral latinoamericano*. Dirigido por Jürgen Weller. Argentina. Ed. Siglo XXI-CEPAL. 2009. Pág. 43.

- Sistemas de educación con mejor cobertura y calidad y mayor permanencia y equidad, que produzcan resultados que amplíen las habilidades y conocimientos de la población.
- Sistemas de capacitación adaptados a las necesidades heterogéneas de los diferentes segmentos del aparato productivo de los distintos sectores de la fuerza laboral, es decir, los nuevos ingresantes al mercado de trabajo (sobre todo los jóvenes), los desempleados y los diferentes segmentos de los ocupados.
- Sistemas de capacitación permanente (de por vida) para facilitar la adaptación a nuevas tecnologías, aumentar la productividad y mejorar la posibilidad de inserción de los trabajadores.
- Adaptando, además, programas de capacitación específica para grupos en desventaja⁶¹.

Por su parte Adrian Goldín⁶² recomienda a los componentes de un esquema de seguridad una formación profesional cuyos programas deberán satisfacer distintos tipos de demanda:

- “Por una parte es necesario atender a las necesidades formativas para la inserción laboral y el primer empleo de los jóvenes, quienes constituyen en la Argentina una de las categorías más desfavorecidas en el mercado de trabajo”.
- “La formación profesional debe ser también una pieza fundamental de activación y contrapartida de los sistemas de cobertura de desempleo y aseguramiento de la continuidad de los ingresos” y en palabras propias⁶³: de cualquier programa de ayuda social.
- “Deberá asistirse a los trabajadores ocupados con programas de capacitación y reentrenamiento para que puedan

hacerse cargo de los cambios productivos, tecnológicos y organizativos que afectan sus propios puestos de trabajo y otros que deberán asumir de ser necesario un cambio de ocupación”.

Estos conceptos coinciden con las opiniones Juan L. Bour⁶⁴ quien en múltiples intervenciones y publicaciones ha sostenido que hay que educar para generar posibilidades que posibiliten: el ingreso al mercado del trabajo, la permanencia –adaptabilidad a los nuevos requerimientos- en el mismo, y la reinserción laboral. Ello concuerda con nuestra opinión de “aprendizaje imprescindible y perenne” o “formación continua” a realizar hasta, como mínimo, los 65 años de edad.

Aparecen, así, dos vías paralelas, intercomunicadas y sinérgicas de aprendizaje continuo hasta la jubilación, que por lo demás se corre en el tiempo. Supiot⁶⁵ ya señalaba, en 1996, que “*Lastly, the boundary between training and work is also becoming blurred*” (según nuestra propia traducción: “finalmente la frontera entre la capacitación y el trabajo también se está volviendo borrosa”).

Otros aspectos que habría que considerar, no en esta oportunidad y sí para el futuro, ya que se vinculan a la empleabilidad son: los relacionados con la informalidad –que si bien es una forma generadora de empleo para los que no lo tienen, también implica una competencia desleal para las organizaciones formales, además de sus consecuencias en lo que al mantenimiento del sistema de seguridad social se refiere, y un aspecto no deseado si se busca alcanzar el trabajo decente-; los concernientes a la estructura de los mercados de trabajo teniendo en cuenta las micro, pequeñas y medianas empresas -que en la Argentina generan aproximadamente el 90% de los puestos de trabajo-; los marcos jurídicos legales que regulan el mercado laboral en

61 Ib. Ídem. Pág. 49.

62 Goldín, Adrián. (Flexibilidad laboral y seguridad del trabajador: Una nueva perspectiva Argentina), en *El nuevo escenario...* Ibidem. Págs. 113 y 114.

63 Nota: del autor del presente escrito.

64 Bour, Juan Luis. Economista Jefe de la Fundación de Investigaciones Económicas Latinoamericanas. Buenos Aires, Argentina.

65 Supiot, Alain. “Perspectives on work: introduction”, en: *Working for better times. Rethinking work for the 21st century*, Ginebra, Ed. Organización Internacional de Trabajo, 2007. Pág. 514.

forma genérica sin considerar los diferentes segmentos del aparato productivo y las cuestiones particulares que lo caracterizan; la permanencia de normas y condiciones claras que induzcan a fomentar la inversión creadora de puestos de trabajo.

■ Reflexiones finales

A manera de conclusión cabe resumir:

- La población mundial se modificará en los próximos 40 años; en general envejecerá, aumentará la expectativa de vida y se correrá el horizonte jubilatorio, prolongándose la duración de la vida laboral.
- Las modalidades de trabajo se modificarán, con una frecuencia creciente, haciéndose cada vez más cambiantes.
- La tecnología –con crecimiento *log-log*– demandará mayor formación y conocimiento, el que deberá ser actualizado con mayor rapidez.
- Las personas deberán prolongar la duración de su “vida educativa”; aquellos que no lo hagan serán cada vez menos empleables y en caso de obtener trabajos los mismos tenderán a ser menos productivos, más informales y más precarios.
- Los sistemas y programas educativos del mundo y la región (la Argentina no escapa a esta tendencia) no son lo suficientemente adecuados para atender a la demanda de conocimientos que requerirán las nuevas condiciones de trabajo.

En este vertiginoso mundo cambiante de lo

único que se puede estar “algo seguro” es de la buena inversión en educación.

Para terminar cabe recurrir a dos pensadores argentinos que contribuyeron a construir nuestra patria y que corresponde destacar en oportunidad de la conmemoración del Bicentenario. Así al decir de Myers⁶⁶ “en los anaqueles de la biblioteca del pensamiento político argentino del siglo XIX, la obra de Sarmiento (en paralelo con aquella -de igual importancia- de su contemporáneo rival y ulterior enemigo Juan Bautista Alberdi) domina el conjunto”.

Al respecto para Alberdi en su altamente conocido texto, “gobernar es poblar en el sentido que poblar es educar, mejorar, civilizar,...”⁶⁷.

Por su parte Sarmiento señaló específicamente que “un padre pobre no puede ser responsable de la educación de sus hijos pero la sociedad en masa tiene interés vital en asegurarse que todos los individuos que han de venir con el tiempo a formar la nación, hayan por la educación recibido en su infancia, preparándose suficientemente para desempeñar las funciones sociales a que serán llamados. El poder, la riqueza y la fuerza de una nación dependen de la capacidad industrial, moral, e intelectual de los individuos que la componen; la educación pública no debe tener otro fin que el aumentar estas fuerzas de producción, de acción y de dirección, aumentando cada vez más el número de individuos que las posean... si la educación no prepara a las venideras generaciones, para esta necesaria adaptación de los medios de trabajo, el resultado será la pobreza y la oscuridad nacional”⁶⁸.

66 Myers, Jorge. *El pensamiento de Domingo Faustino Sarmiento*. Buenos Aires. Ed. El Ateneo. 2010. Pág. 11.

67 Confrontar las obras completas de Alberdi en la edición de la Universidad Nacional de Quilmes, 2002.

68 Sarmiento, Domingo. *Obras completas. Tomo XI. Educación popular*, Buenos Aires, Ed. Universidad Nacional de la Matanza, 2001. Pág. 28.